

JoinFS – Réseau CyberAvia et carte de suivi des avions sur ce réseau

En guise de prélude je voudrais remercier Jean-Marie Fourcade et surtout Karel Tessaro pour leur aide précieuse quant à la mise en œuvre de JoinFS sur le réseau CyberAvia. Vous avez tous pu constater que le couple mythique FSCopi-FSInn donnait des signes de grande fatigue. JoinFS sera, je pense et je l'espère, son digne successeur.

Ce nouveau réseau CyberAvia est opérationnel depuis ce jour (12 Mars 2017) grâce à l'hébergement de ce réseau sur un serveur « chtit » de Karel, notre webmaster CyberAvia . Cette méthode est provisoire avant une solution définitive sur le serveur CyberAvia de Bertille.

Ce petit tutorial est destiné à vous apprendre à vous connecter sur JoinFS et ensuite à suivre les avions de notre Compagnie sur une carte de type Google.

1. JoinFS

- a. Premièrement il va vous falloir télécharger la dernière version de JoinFS. Le logiciel est en plein développement et les versions TEST se suivent à un rythme assez soutenu. N'hésitez à mettre à jour régulièrement ces versions.
- b. Le lien de téléchargement est : <http://pmem.uk/joinfs/development.html>

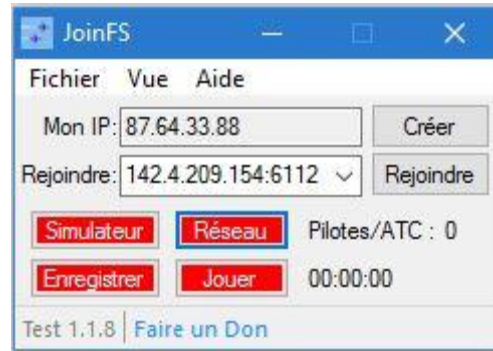


Vous cliquez sur le mot « here » (2^e ligne) et vous installez le programme.

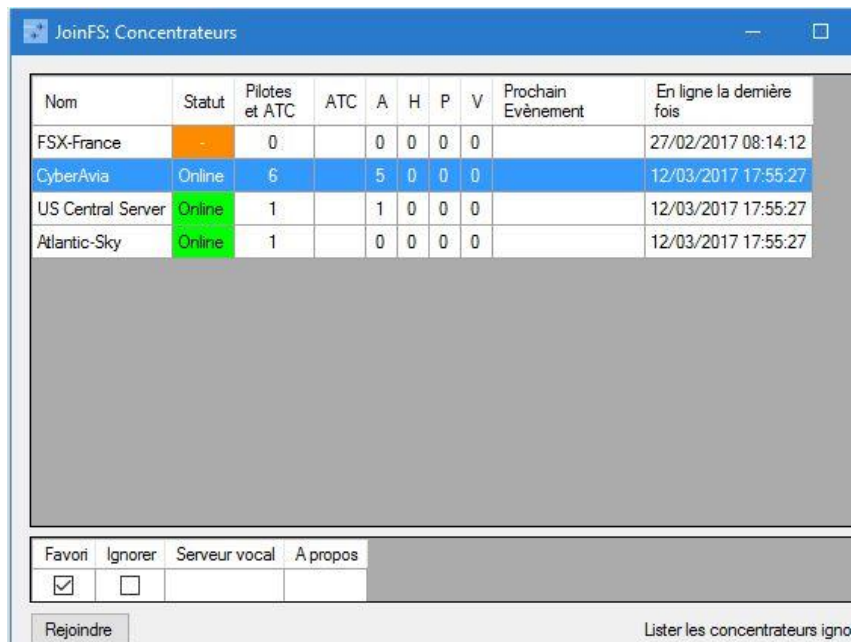
Ce programme est gratuit mais n'hésitez surtout pas à remercier le développeur au moyen de « here » sur la 1^{ère} ligne !!

- c. Il n'est pas nécessaire d'être connecté sur FSX ou P3D pour se connecter sur JoinFS.

- d. Lorsque vous lancez JoinFS et que vous l'avez réglé la 1^{ère} fois vous vous trouvez dans la fenêtre principale de JoinFS. N'oubliez pas de lire le « Manual » de JoinFS qui se trouve ici : <http://pmem.uk/joinfs/manual.html>.



- e. Vous devriez avoir les boutons « Simulateur » et « Réseau » en rouge. C'est normal. Ces boutons devront être en « vert » lorsque vous serez dans votre simulateur et connecté au réseau CyberAvia de JoinFS.
- f. L'étape suivante sera de vous connecter sur le réseau CyberAvia disponible à partir de la fenêtre de JoinFS – onglet Vue puis Concentrateurs et vous cherchez après le nom CyberAvia. Si la ligne est en orange ... attendez un moment que la synchronisation s'effectue et cette ligne devrait passer en vert avec le mot Online. Soyez patient ... cela prend parfois 5 minutes !



- g. Vous cliquez sur cette ligne et ensuite en bas à gauche vous cliquez sur « Rejoindre ».
- h. Le bouton « Réseau » se trouve maintenant en vert.

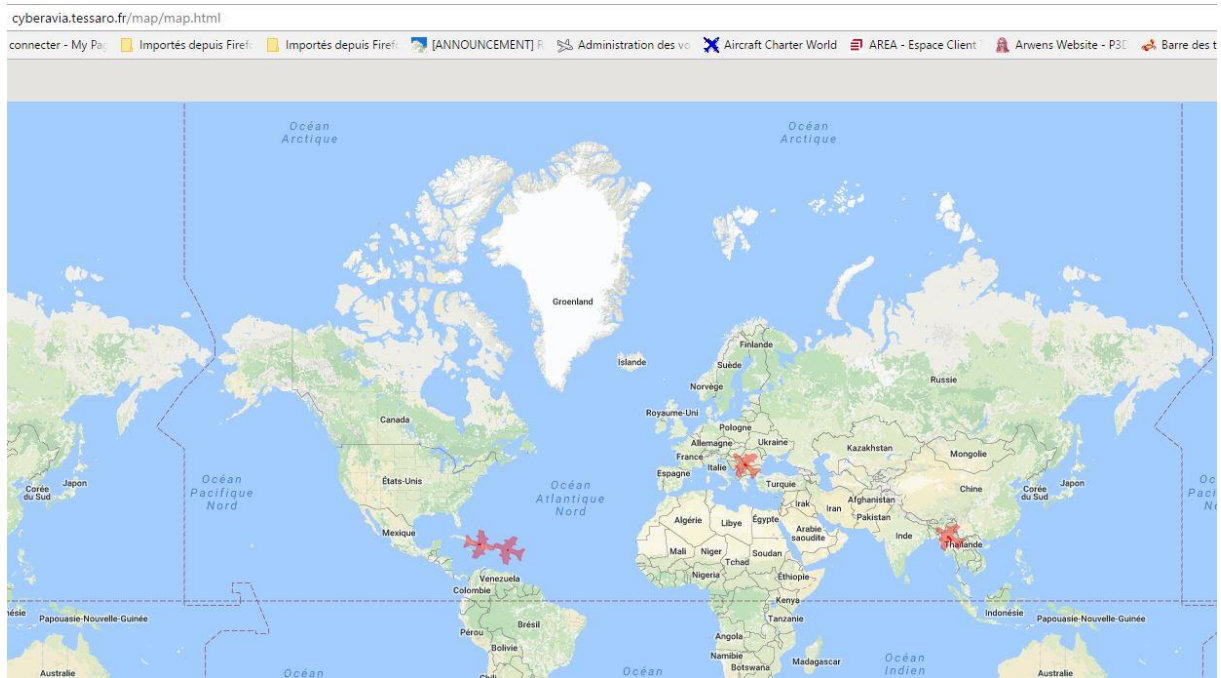
- i. Vous êtes connecté sur le réseau CyberAvia – JoinFS et lorsque vous lancerez votre simulateur n’oubliez pas de cliquer sur le bouton « Simulateur » pour qu’il passe en « vert » (ce n’est pas automatique). Vous devriez voir maintenant ceci :



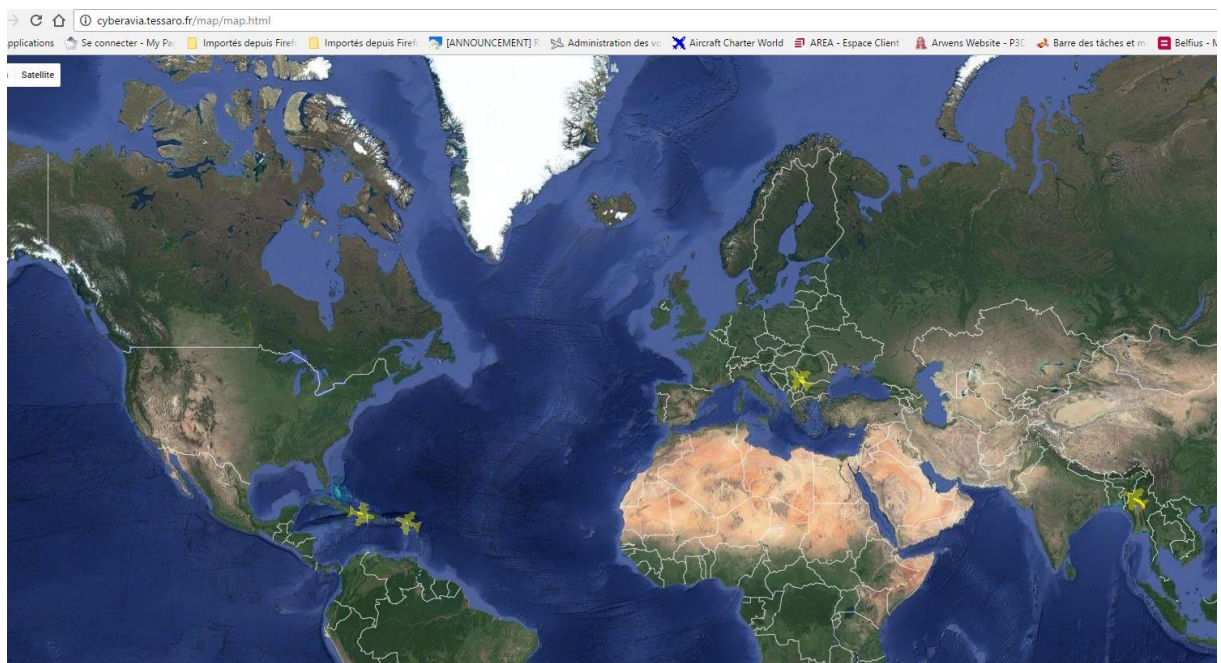
- j. Je rappelle que la lecture du manuel de JoinFS est **INDISPENSABLE** à la compréhension du logiciel !! Si vous avez un doute n’hésitez pas à passer sur TS3 ... il y a quelques « papys » qui connaissent bien le logiciel.
- k. Vous êtes maintenant parés pour effectuer un vol ... en réseau ... au sein de CyberAvia.
- l. Oui mais et ... comment faire pour voir mes copains sur une carte ?
- m. Si vous possédez EFB AivlaSoft ou FSCommander il ne devrait pas y avoir de souci pour que vous puissiez vous voir MAIS sur ServInfo ... vous ne verrez que les pilotes CyberAvia connectés via FSCopi-FSInn et ... pour le moment ... pas de pilotes CyberAvia connectés sur JoinFS.
- n. MAIS notre webmaster a tout prévu et vous allez maintenant découvrir un nouveau type de carte de suivi qui va certainement vous plaire.

2. Carte de type MovingMAP développée par X-FlightServer.net

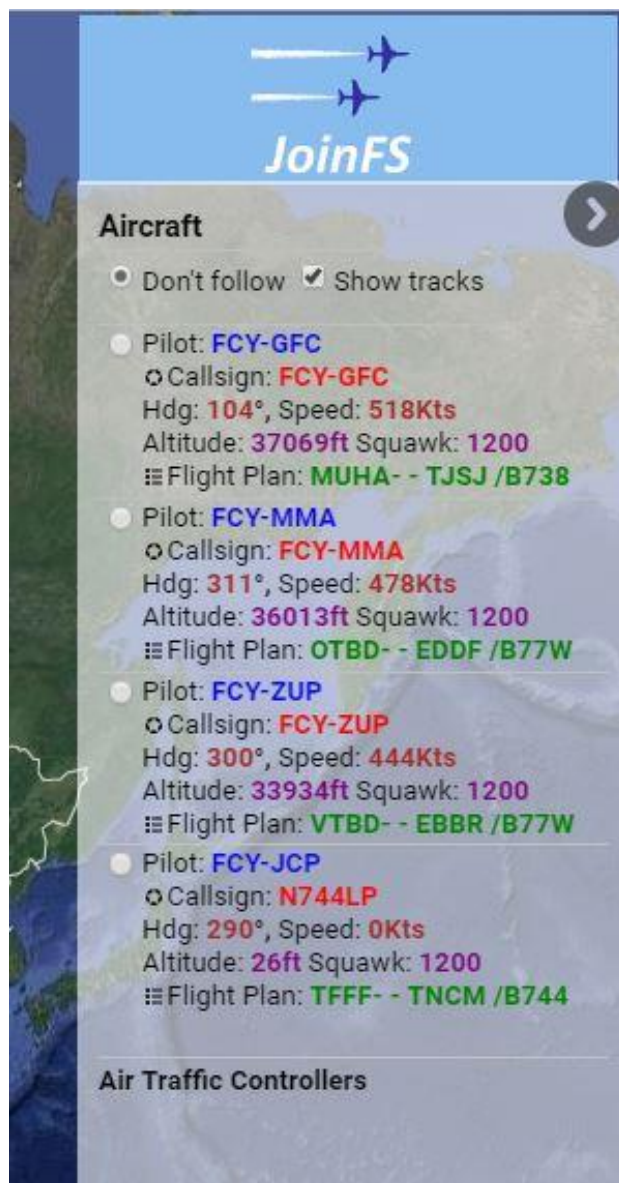
- a. Vous lancez votre navigateur Internet préféré et vous écrivez : <http://map.cyberavia.org/> (PAS dans Google) et ne privilégiez pas Internet Explorer (utilisez plutôt Google Chrome, Firefox ou Microsoft Edge si vous êtes sous Windows 10)
- b. Vous arrivez ici : c'est le mode Plan



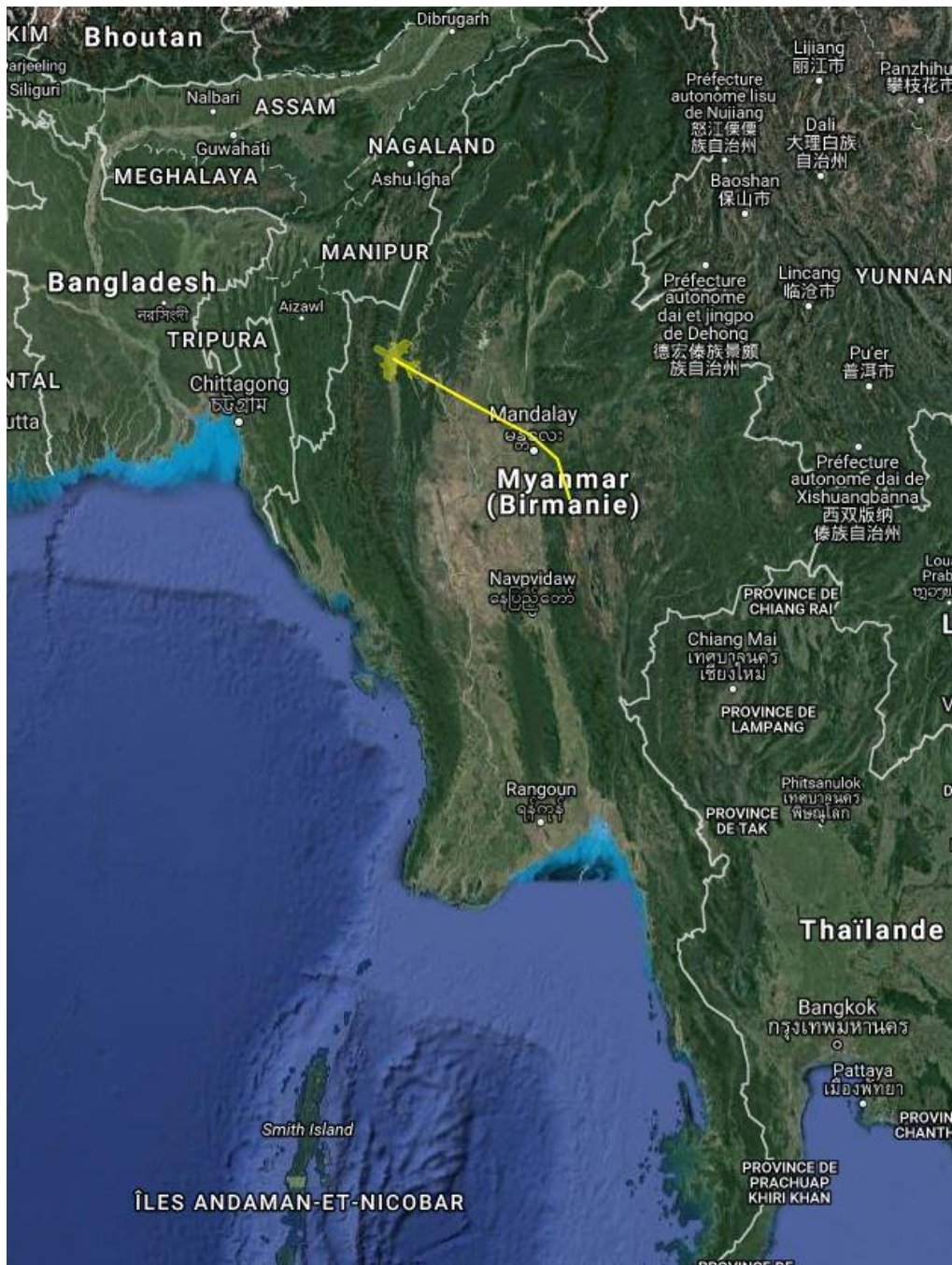
- c. Si vous souhaitez la carte en mode Satellite voici ce que cela donne :

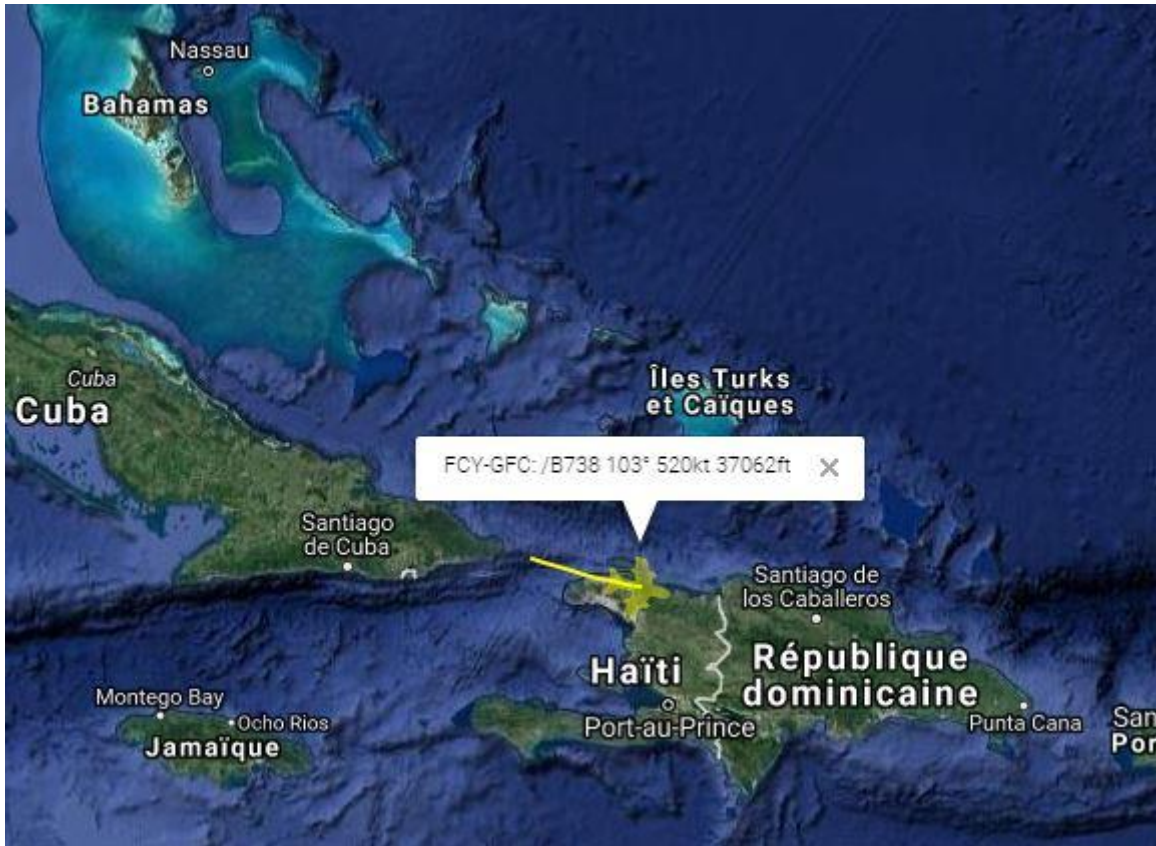


- d. Dans la partie droite de votre carte vous verrez apparaître les pilotes CyberAvia connectés sur le réseau JoinFS. En voici un exemple :



- e. Vous « zoomez » sur la carte et ensuite vous cliquez sur un des pilotes et vous pourrez suivre son parcours. Ci-après quelques exemples :

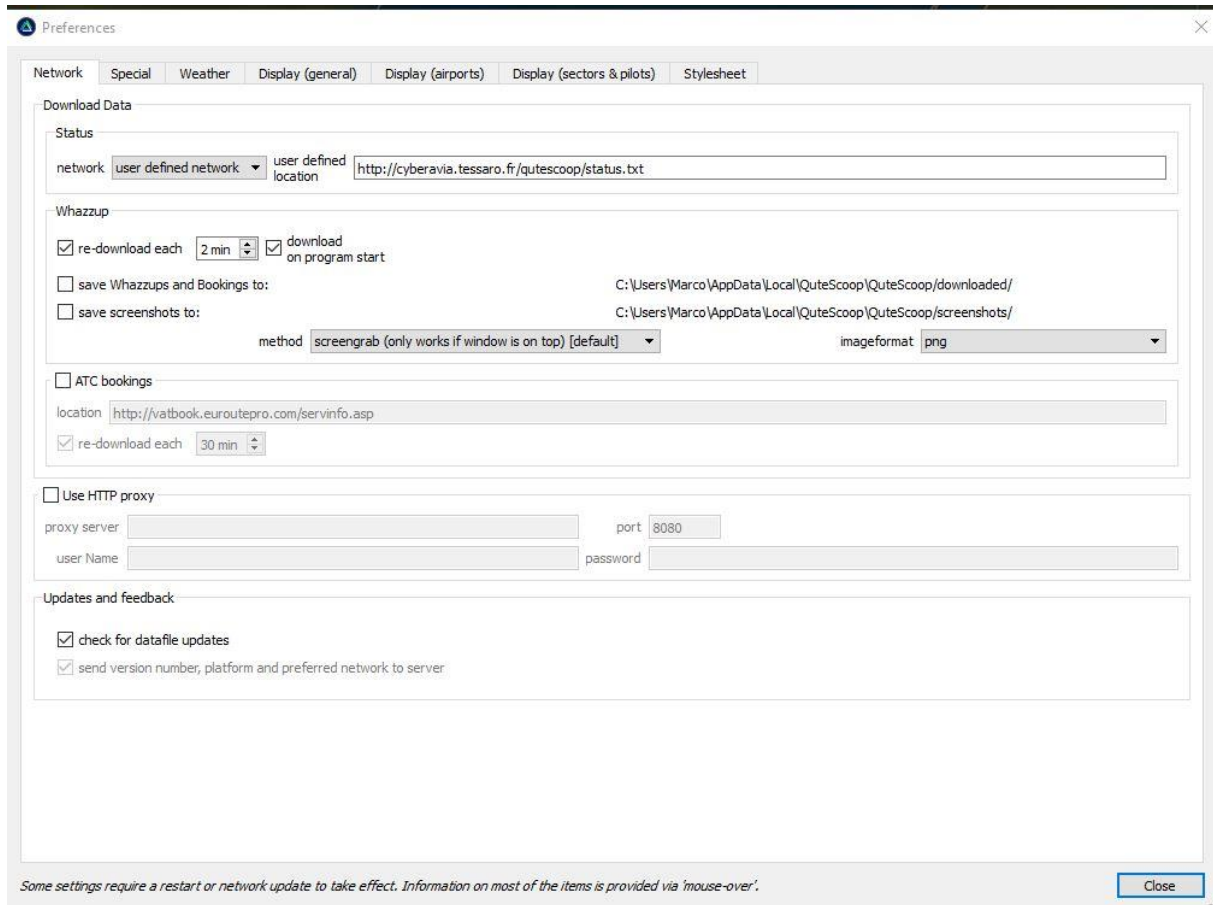




3. Carte Qutescoop

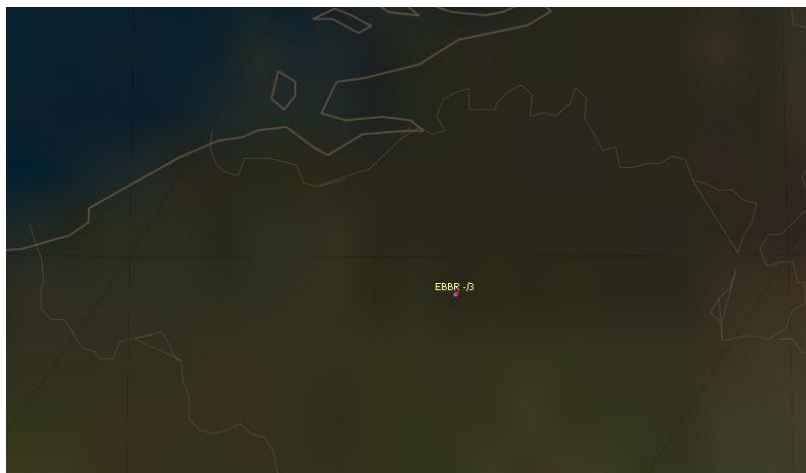
- a. Il va vous falloir télécharger le logiciel et vous allez vous rendre ici : <http://qutescoop.sourceforge.net/>. Vous avez une première idée de ce que vous allez télécharger.
- b. Ensuite vous cliquez sur la ligne bleue dénommée [Project main page \(@Sourceforge\)](#) (info, downloads, help, bug reports, mailing lists)
- c. Vous apercevez sur la nouvelle page un bouton vert « Download » et vous vérifiez que la version est bien la version pour windows -qutescoop-2.1.12Beta-install.exe.
- d. Ensuite vous l'installez sur votre PC et nous allons maintenant procéder au réglage de base de manière à apercevoir les avions connectés via JoinFS sur le réseau CyberAvia. Je vous mettrai quelques captures d'écran mais je vous laisse le soin de découvrir l'application. Notre Ami Lathuil pourra vous renseigner plus en détail sur ce logiciel ... il le connaît bien. Merci à lui pour cette découverte.

- e. Après avoir lancé Qutescoop vous cliquez sur l'onglet Qutescoop et vous choisissez « Preferences ». Vous arrivez à cette page.



- f. Il vous suffit tout simplement de remplir la case Status en choisissant « user defined network » puis de remplir la case à droite avec les informations reprises sur la capture d'écran. Vous confirmez en cliquant en bas à droite sur « Close ».
- g. Retenez que les deux raccourcis principaux de Qutescoop sont F5 et Ctrl-F5. Testez ... vous verrez.

h. Quelques captures d'écran pour terminer cette présentation de Qutescoop.



EBBR Brussels (Brussels, BE)

Airport information

name **Brussels Brussels**
country **BE (Belgium)**
location **N50.901 E004.484**
time (est.) **07:26 loc, UTC +0**

ATC (0)

Callsign	Freq	Facility	Name	Rank	Online	Until	Server
----------	------	----------	------	------	--------	-------	--------

☒ show ATIS
☐ show OBS

Arrivals (0 filtered, 0 total)

Callsign	Type	Name	Arriving From	T	Via	Alt	GS	Dist	TTG	Delay	Status
----------	------	------	---------------	---	-----	-----	----	------	-----	-------	--------

Departures (3 filtered, 3 total)

Callsign	Type	Name	Outbound To	T	Via	Alt	GS	Dist	Delay	Status
FCY-MMA	/BE58	FCY-MMA		VFR		187		0	-18:54	bush pilot
FCY-PVI	/B738	FCY-PVI		VFR		191		0	-18:54	bush pilot
N71FS	/BE58	FCY-GFC		VFR		187		0	-18:54	bush pilot

☐ plot routes

Clients and servers

Clients (3)

Search

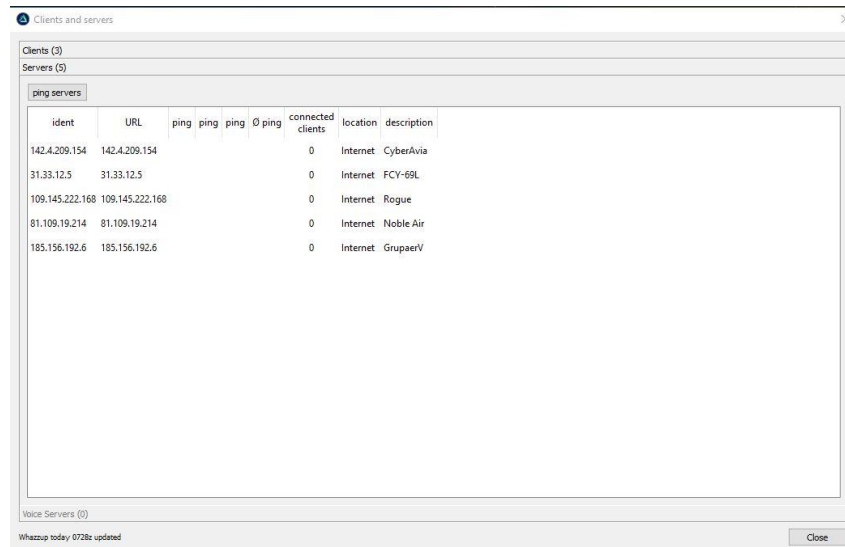
Results (3)

Callsign	Rating	Name	Online	TTG
FCY-MMA		FCY-MMA	not connected	
FCY-PVI		FCY-PVI	not connected	
N71FS		FCY-GFC	not connected	

Servers (5)

Voice Servers (0)

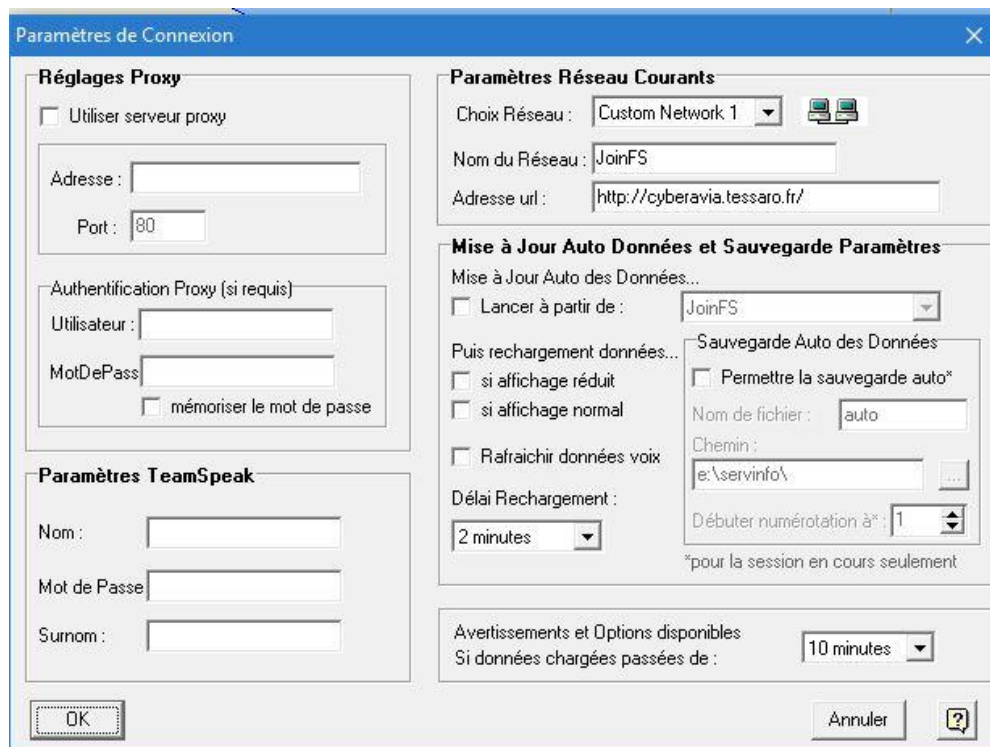
Whazup today 0728z updated



Et maintenant passons à notre vénérable ServInfo

4. ServInfo

- a. Vous lancez votre ServInfo et vous arrivez sur la page principale de ServInfo. Vous allez maintenant ouvrir l'onglet « Options » puis choisir « Paramètres Connexions. Vous allez ensuite choisir en haut à droite de cette nouvelle fenêtre et dans partie « Paramètres Réseau Courants » le choix Réseau : Custom Network 1 avec une icône représentant deux petits ordinateurs. Vous remplissez exactement ce que vous voyez ci-après dans la capture d'écran :



- b. Vous confirmez enfin par le bouton OK. Vous revenez sur la fenêtre principale de ServInfo et vous avez maintenant à côté des boutons (en haut à gauche) VATSIM et IVAO votre fameux bouton avec les deux ordinateurs. Il vous suffit de cliquer sur ce bouton.
- c. Je termine par quelques captures d'écran :

Vue onglet **Serveurs Réseau** – Ne cochez que le premier de la liste ... c'est celui de CyberAvia

Serveur	Position	Adresse IP	Connexions	Temps de Réponse (ms)					Moyenne
<input checked="" type="checkbox"/>	142.4.209.154	Internet	142.4.209.154						
<input type="checkbox"/>	31.33.12.5	Internet	31.33.12.5						
<input type="checkbox"/>	09.145.222.16	Internet	109.145.222.168						
<input type="checkbox"/>	81.109.19.214	Internet	81.109.19.214						
<input checked="" type="checkbox"/>	185.156.192.6	Internet	185.156.192.6						

Aperçu ATC	Tous les Contrôleurs	Tous les Pilotes	Détails Pays	Détails FIR/ARTCC	Détails Aéroport	Détails Choisis [2]	Serveurs Réseau	Serveurs Voix	Carte
Serveur	Position	Adresse IP	Connexions	Temps de Réponse (ms)					Moyenne
<input checked="" type="checkbox"/>	142.4.209.154	Internet	142.4.209.154	111	110	111	111	111	111
<input type="checkbox"/>	31.33.12.5	Internet	31.33.12.5						
<input type="checkbox"/>	09.145.222.16	Internet	109.145.222.168						
<input type="checkbox"/>	81.109.19.214	Internet	81.109.19.214						
<input type="checkbox"/>	185.156.192.6	Internet	185.156.192.6						

Vue onglet **Tous les pilotes**

Sans Plan de Vol Déposé			
Indicateur	Nom	Aéroport	Pays
FCY-MMA	FCY-MMA	EBBR Brussels National	Belgium
FCY-PVI	FCY-PVI	EBBR Brussels National	Belgium
N71FS	FCY-GFC	EBBR Brussels National	Belgium

Vue onglet **Carte**



J'espère que ce petit tutorial vous aidera à vous lancer dans JoinFS !!
Vous verrez l'essayer c'est l'adopter.

Bons vols et CyberAviamic@lement

Marc MANANDISE
FCY-MMA
Administrateur vols VR
Admin WikiAvia